

ILLIGO VÅTRUMSSYSTEM

MONTERINGSANVISNING FÖR TÄTSKIKT I VÅTUTRYMMEN

UTGÅVA 15: 2017 07 17 (Ersätter utgåva 14: 2017 02 15)



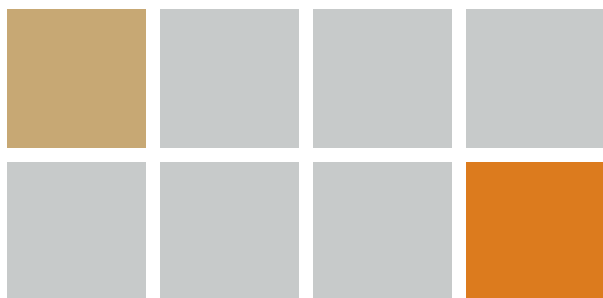
Vattentäta Våtrum

Illigo AB våtrumssystem uppfyller kraven som ställs enligt:

- CE-märkning ETAG O22
- Norskt Tekniskt Godkännande
- BASTA

All provningar är utförda på SP i Borås och Sintef i Oslo

illigo[®]



VÅTRUM OCH TÄTSKIKT STÄLLER SPECIELLA
KRAV PÅ KUNSKAP OCH KVALITETSPRODUKTER.
LÖSNINGEN LEVERERAS AV ILLIGO. DU FIXAR
SNABBT OCH ENKELT TÄTSKIKTET MED ILLIGOS
SJÄLVHÄFTANDE MATERIAL PÅ RULLE.

ILLIGO TÄTSKIKT FÖR VÅTUTRYMMEN

Illigos våtrumssystem är en patenterad kvalitetsprodukt i form av ett dubbelhäftande tätskikt på rulle. Tätskiktets självhäftande yta gör att inget lim behöver användas och därmed tillförs ingen fukt vid montering.

ENKELT ATT MONTERA

Illigos våtrumssystem är enkelt att montera och ger stora besparingar i både material och tid, jämfört med rullade system. Kakel sätts med fix direkt efter att tätskiktet monterats. Monteringsanvisningen ger instruktioner för hur Illigos våtrumssystem används på ett fullgott sätt.

FÖLJANDE REGLER GÄLLER

För ett godkänt tätskiktsystem gäller Boverkets byggregler och Byggkeramikrådets branschregler. Illigos system är godkänt enligt ovanstående regler, vilket innebär ett fullgott skydd mot vatten och fuktskada. Systemet testas regelbundet av Sveriges Tekniska Forskningsinstitut (SP) för att garantera fortsatt fullgodhet. Illigo tar som materialleverantör ansvar för systemets funktion, förutsatt att montering utförs enligt gällande bygg- och branschregler samt Illigos monteringsanvisning.

För VVS-installationer i våtrum gäller branschreglerna "Säkra Vatteninstallationer". Dessa regler överensstämmer med Byggkeramikrådets branschregler och betraktas som fackmannamässigt utförande. Ansvaret för att villkoren uppfylls, kontrolleras och dokumenteras åligger de ansvariga för VVS-installationen.

FÖRSÄKRING VID RENOVERING

Innan renovering av våtutrymmen påbörjas ska aktuellt försäkringsbolag kontaktas. Kontrollera även vid köp av nytt eller begagnat hus om försäkringsbolaget godkänner den våtrumskonstruktion som är utförd.

FÖRUTSÄTTNINGAR VID MONTERING

Monteringsanvisningen gäller för tätskikt på golv och väggar inomhus, i bostäder och därmed jämförbara utrymmen, med ytskikt av kakel och klinker. Här avses våtrum såsom badrum, duschrum, toaletter och tvättstugor vid såväl nyproduktion som renovering. Anvisningarna gäller enbart beläggningar och beklädningar fastsatta med fästmassa, bearbetad med tandad spackel enligt den så kallade tunnskiktsmetoden. Belastningen inskränker sig till gångtrafik. Anvisningarna gäller ej underlag med tillskjutande fukt eller byggfukt.

Allt arbete som föregår applicering av Illigo våtrumssystem görs på ett underlag som är dokumenterat lämpligt, är avsett för keramiska plattor och det avsedda nyttjandet, samt att det utförs enligt god branschpraxis.

Underlaget ska uppfylla de för ändamålet och byggnadsdelen ställda kraven avseende funktion, tolerans, belastning och utförande vid tiden för arbetet enligt:

- Boverkets byggregler www.boverket.se
- Byggkeramikrådets branschregler för våtrum www.bkr.se
- Hus AMA www.byggstjanst.se
- Säker Vatteninstallation www.sakervatten.se
- VVS AMA www.byggstjanst.se
- BASTA www.bastaonline.se

Illigos system är CE-märkt med nr 13/0458. Illigo väggduk har ett ånggenomgångsmotstånd på 1 160 000 sek/m och golvduken 1 205 000 sek/m.

RÅD OCH SKÖTSEL

Vid frågor om rengöring av fogar etc, kontakta våra leverantörer via www.ardex.se och www.weber.se

VÄTZONINDELNING

Från 2010 02 01 har Byggkeramikrådets branschregler delat upp våtutrymmen i två zoner enligt nedan:

Våtzon 1: Väggar vid badkar/dusch och väggytor en meter utanför dessa samt våtrummet hela golvyta. När badkar/duschplats på någon sida omges av skärmvägg som ska plattsättas, ingår väggyta mot bad/dusch inklusive gavel i zon 1. Om del av yttervägg ingår i zon 1 ska hela väggen behandlas som tillhörande våtzon 1.

Våtzon 2: Övriga väggytor.

Övriga väggytor I toaletter, tvättstuga och utrymmen med varmvattenberedare ska golvet förses med tätskikt av folie motsvarande Illigo VTgf. Tätskiktet ska dras upp 50 mm på vägg.

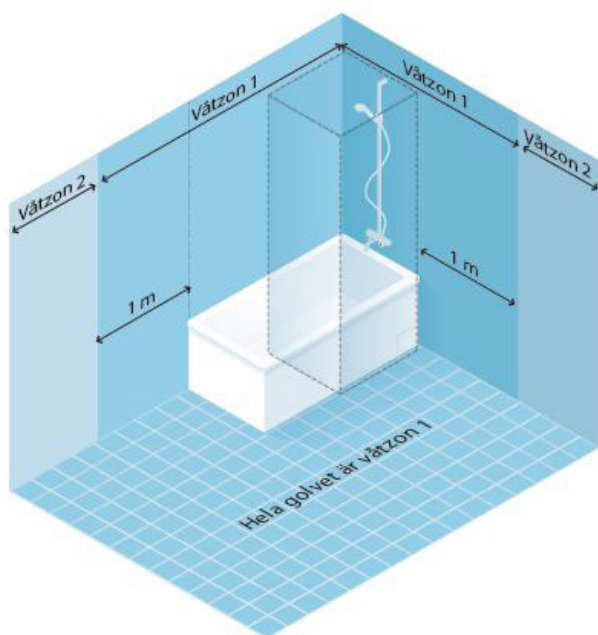
Tätskiktssystem

VTgf = vattentäta golvsystem av folietyp (fig 4)

VTvf = vattentäta väggsystem av folietyp (fig 5)

VTg = Övriga godkända tätskiktssystem för golv (fig 4)

VTv = Övriga godkända tätskiktssystem för väggar (fig 5)



Val av tätskiktssystem

Våtzon 1 Väggar

Skivkonstruktioner: VTvf

Massivkonstruktioner: VTvf eller VTv

Våtzon 1 Golv

Skivkonstruktioner: VTgf

Massivkonstruktioner: VTgf eller VTg

Våtzon 2 Väggar

Skivkonstruktioner: VTvf eller VTv

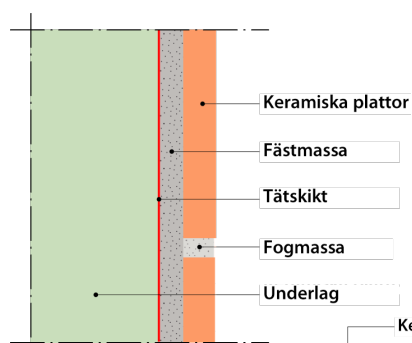
Massivkonstruktioner: VTvf eller VTv

Med massivkonstruktioner avses betong, puts och/eller murbruk.

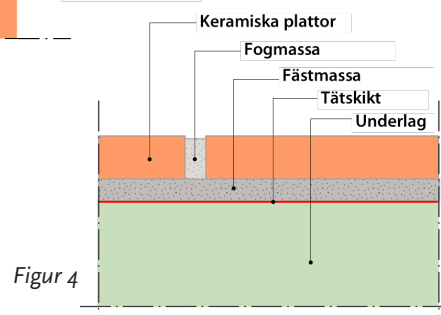
Tätskiktssystem av folietyp VTgf och VTvf Tätskikt bestående av sammanhängande fabrikstillverkad flexibel folie med specificerad tjocklek. Identifierbar genom tydlig märkning. Används för största säkerhet vid utförande på de mest utsatta områdena.

Övergång mellan olika täthetssystem Vid övergång från tätssystem av folietyp på väggar i zon 1 till annat godkänt system i zon 2, gäller att de ska vara från samma tillverkare. Utförande av överlapp mellan systemen ska ske enligt tätskiktstillverkarens monteringsanvisning.

För ytterligare information om BKR:s branschregler: www.bkr.se



Figur 5



Figur 4

GOLVÄRMEINSTALLATION

Vid golvvärmeinstallation är det viktigt att elröret eller kabeln erhåller tillräcklig täckning med avjämningsmassa. Vid golv med elektrisk golvvärme ska avjämningsmassa Ardex K75 eller Weber Floor 644/Floor4320 användas, med minimum 5 mm ovan kabelhjässa i våtrum. Vid golv med vattenburen golvvärme utförs avjämnningen på motsvarande sätt men med minimum 12 mm ovan kabelhjässa med Ardex K75 och med minimum 10 mm med Weber Floor 644/Floor 4320 eller enligt golvvärmeleverantörens anvisningar.

- Värmegolvssystemets installation och uppstart/drift skall ske i enlighet med tillverkarens anvisning.
- Elburen golvvärme skall installeras av behövrig elektriker.

SUGANDE UNDERLAG

Vid underlag som är sugande ska de före montage av tätskikt primas med Ardex P51 eller Weber Floor 4716.

Vid icke sugande underlag ska skivorna vara väl rengjorda och torra innan tätskikt monteras och monteringen föregås alltid av kontakt med våra återförsäljare.

REPARATION/LAGNING AV TÄTSKIKT

Vid skada på tätskiktet lagas det med skarvremsan. Dra bort plastfolien på vägg/golvduken och dra skarvremsan tvärs över skadan. Försegla sedan med Illigo Membran

IGO 901.



I systemet ingår följande produkter

A	Väggduk	B500 mm x 30 lm	IGO 101
B	Väggduk	B500 mm x 20 lm	IGO 102
C	Skarvremsa	B70 mm x 50 lm	IGO 201
D	Golvduk	B 500 mm x 20 lm	IGO 301E
E	Golvduk	B500 mm x 40 lm	IGO 302E
F	Golv/väggremsor	B100 mm x 25 lm	IGO 401
G	Inåtgående hörn	50 x 50 mm	IGO 501
H	Utåtgående hörn	50 x 50 mm	IGO 601
I	Brunnsmanschett	400 x 400 mm	IGO 701
J	Montagevagn		IGO 801
K	Puruskniv		IGO 802
L	Rörmanschett	10-24 mm	IGO 813
M	Rörmanschett	32-55 mm	IGO 814
N	Rörmanschett	32-55 mm, dubbel	IGO 815
O	Rörmanschett	55-110	IGO 816
P	Rörmanschett	110-135 mm	IGO 817
Q	Membran		IGO 901

Punkterna A, B, D, E, F, G, H, L, M, N, O, P är tillverkade av polyetenskum med ackrylatadisiv. Punkten C är tillverkad av polyesterbärare med ackrylatadisiv. Punkten I är tillverkad av PVC med ackrylatadisiv.

MONTERINGSANVISNING

ANVÄNDNING

Illigos vägg- och golvdruk är avsedd för keramiska beklädnader i våtutrymmen i bostäder, hotell och offentliga duschar. Systemet kan även användas i storkök, diskrum, tvättstugor och liknande, med måttlig belastning av truckar på golv. Systemets konstruktion uppfyller deformationsklass 3. Vid läggning av golvvärme hänvisas till respektive anvisning.

VATTENTÄTHET

Systemet uppfyller krav på vattentäthet, vidhäftning och deformation enligt ”Branschregler för vattentäta keramiska väggbeklädnader och golvbeläggningar i våtutrymmen”. Konstruktionen uppfyller gällande krav för väggar och golv i våtrum (VTvf och VTgf).

YTOR GOLV

Underlag ska vara flytspacklad yta, spacklat med Ardex K75 eller Weber 644. Underlaget ska vara plant och avjämningen ska vara fri från noppor, blåsor och håligheter. Vidare ska underlaget vara torrt och fritt från fett, lösa partiklar, damm etc. Den relativa fuktigheten i betongen får ej överstiga 90%. Flytspacklade ytan ska vara utförd enligt respektive tillverkarens anvisning. Material och underlag får ej ha lägre temperatur än +15°C och materialet får ej utsättas för direkt solljus. Om materialet lagrats kallare än +15°C ska det förvaras minst en vecka i rumstemperatur innan användning. Golvet ska primas med Ardex P51 eller Weber Floor 4716 före utläggning av brunnsmanchett och golvdruk.

FÖRSTÄRKNING AV TRÄBJÄLKLAG

Förstärkning av böjstyvhet i träbjälklag krävs för att motverka för stor nedböjning mellan golvbjälkarna. Det relativt korta avståndet mellan bjälkar har stor påverkan på det keramiska skiktet och kan exempelvis medföra vinkeländring i fogarna (speciellt vid stora plattor). Nedböjning i bjälkarnas huvudriktning är normalt inte kritisk för det keramiska skiktet och ställer inte krav på förstärkning.

REFERENS FÖR BÖJSTYVHET

Mycket lång erfarenhet av beprövade lösningar visar att den böjstyvhet som uppnås med c-avstånd 300 mm mellan bjälkarna och en 22 mm golvspånskiva är betryggande för att det keramiska skiktet inte ska skadas. (Sådan konstruktion kräver dock armerad avjämningsmassa för att ta upp rörelser i träskivan, ej primärt för böjstyvheten.)

ALTERNATIVA LÖSNINGAR

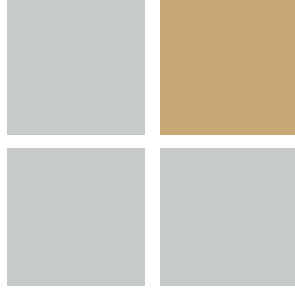
Andra lösningar kan förekomma och ska i så fall vara redovisade i konstruktions- och/eller monteringsanvisning från ansvarig projektör/tillverkare. Exempelvis kan förstärkning av träbjälklag göras med gjuten massa mellan bjälkarna och ovanpåliggande armerad avjämningsmassa. Samtliga branschkrav på underlag, material och deras egenskaper framgår av Byggkeramikrådets Branschregler för våtrum BBV 15:1. Branschregler kan laddas ned från www.bkr.se eller beställas i tryckt format från Byggkeramikrådet.

YTOR VÄGG

Vid underlag av *betong* gäller att betongen ska vara gjuten mot slät form, fri från formolja och ej vara yngre än två månader vid normala härdningsbetingelser (högst 90% relativ fuktighet). Eventuell cementhud borttages. Större sprickor och håligheter spacklas igen med cementbaserat spackel godkänt för våtrum av fabrikat Ardex eller Weber. Ytan primas före det att tätskiktet monteras med Ardex P51 eller Weber.Floor 4716. För *puts* och *lättbetong* gäller att väggytan bredspacklas med cementbaserat spackel godkänt för våtrum av fabrikat Ardex eller Weber. Ytan primas före montage av tätskiktet med Ardex P51 eller Weber.Floor 4716.

SKIVKONSTRUKTIONER

Träbaserade skivor får inte användas som underlag för tätskikt och keramiska väggbeklädnader. Övriga krav på skivkonstruktioner står att läsa i BBV (Byggkeramikrådets Branschregler för våtrum under punkt 5.7.1.) Oavsett regelavstånd (dock max 600 mm) ska förstärk-

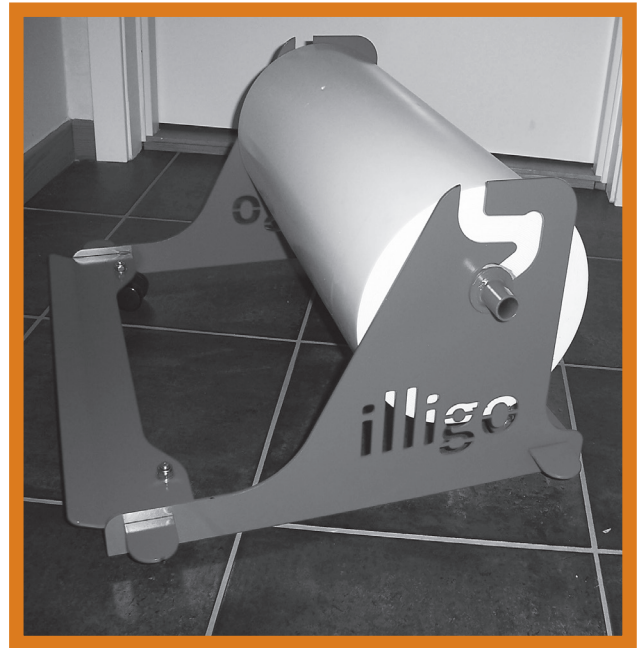


ning av böjstyvhet och åtgärder för att förhindra att fuktörelser överförs till det keramiska skiktet utförs.

FÖRBEHANDLING

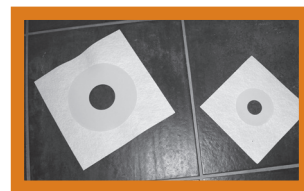
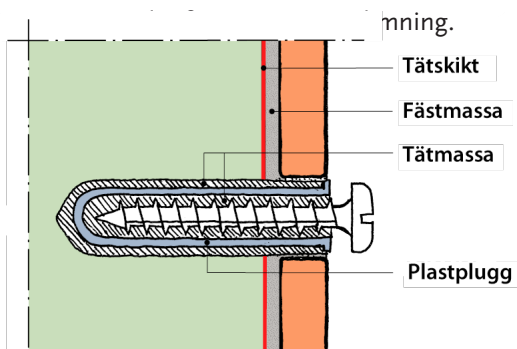
Kontroll görs för att utesluta ojämnheter, såsom utstickande gipsskruvar eller liknande. Vid ytterväggar tas eventuell befintlig ångspärr bort och ersätts av väggduken. Golvet dammsuges noggrant och brunnsanslutningen ska vara ordentligt rengjord.

Samtliga branschkrav på underlag, material och dess egenskaper framgår av Byggkeramikrådets Branschregler för våtrum BBV 15:1 Branschregler kan laddas ned från www.bkr.se eller beställas i tryckt format från Byggkeramikrådet



EFTERKOMMANDE INSTALLATIONER

Skruvfästningar ska förseglas enligt denna monteringsanvisning. Skruvfästningar i våtzone 1 ska endast göras i massiv konstruktion, såsom betong, murverk, eller i särskild konstruktionsdetalj (t ex kottling). För ökad säkerhet mot fuktskador är det lämpligt att alltid välj



Illigo kan även erbjuda alternativ montering av toalett-pappershållare, handdukhängare, duschstång, badkarshandtag etc utan håltagning i kakel eller tätskikt. Kontakta oss för mer information.

Illigos våtrumssystem används endast tillsammans med Ardex och Webers produkter vad gäller fix, fog och spackel.

INSTRUKTION VÄGG

FÖRBEREDELSE

Alla ytor ska vara rengjorda och fria från smuts och damm innan arbetet påbörjas. Golvet primas 10 cm ut i golvvinkeln runt om före montering av hörn och golv/väggremsa med Ardex P51 eller Weber Floor 4716.

HÖRN

1 Tag bort skyddspappret på baksidan och applicera alla hörn, inåt- och utåtgående. **2** Tryck fast dem mot underlaget för att säkra vidhäftningen.

HÖRNREMSOR VÄGG OCH GOLV

3 Vik hörnremsan och tryck in den i hörnet med en mjuk spackel från tak ner till golv, kant i kant med golvhörnet. Dra sedan bort skyddsplasten på baksidan och följ med med den mjuka spackeln samtidigt som skyddsplasten dras bort. Stryk noggrant fast remsan mot underlaget med spackeln. Gör likadant på motsatt sida. **4** Montera golvremsan mot golvet/väggen på samma sätt, det vill säga kant i kant mellan hörnen. Låt skyddsplasten sitta kvar på utsidan tills monteringen startar.

VÄGGDUK

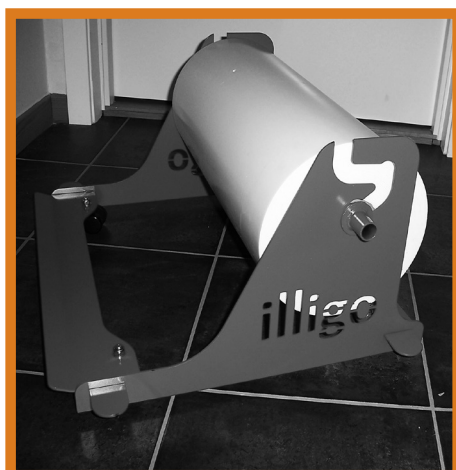
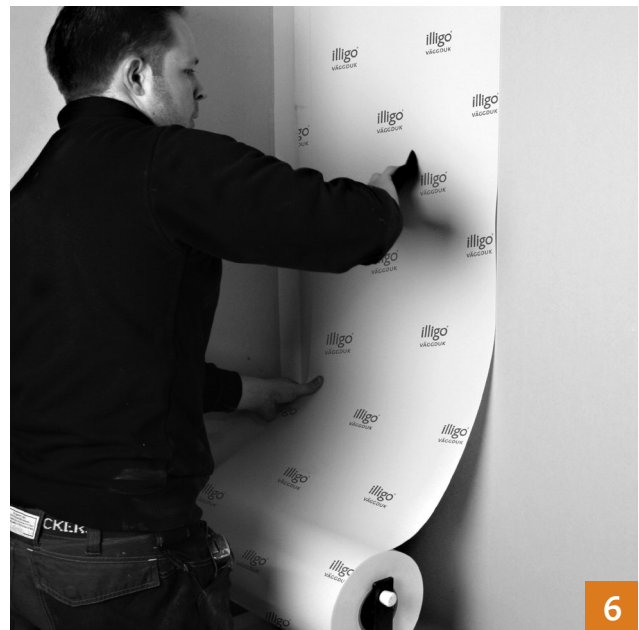
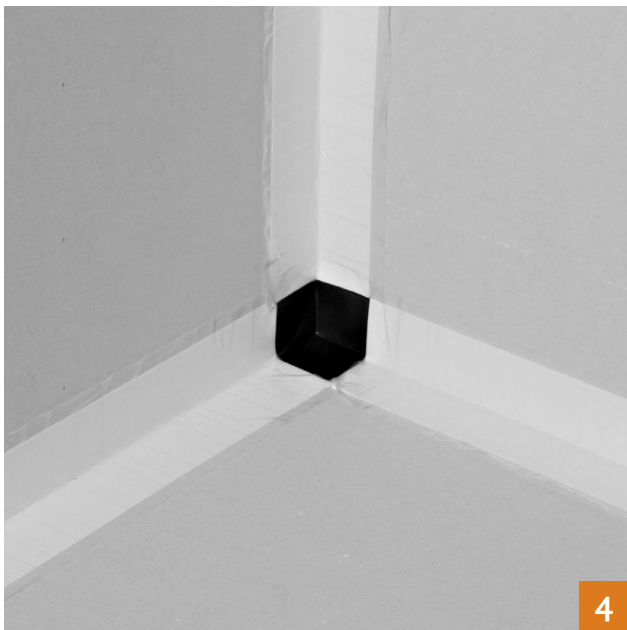
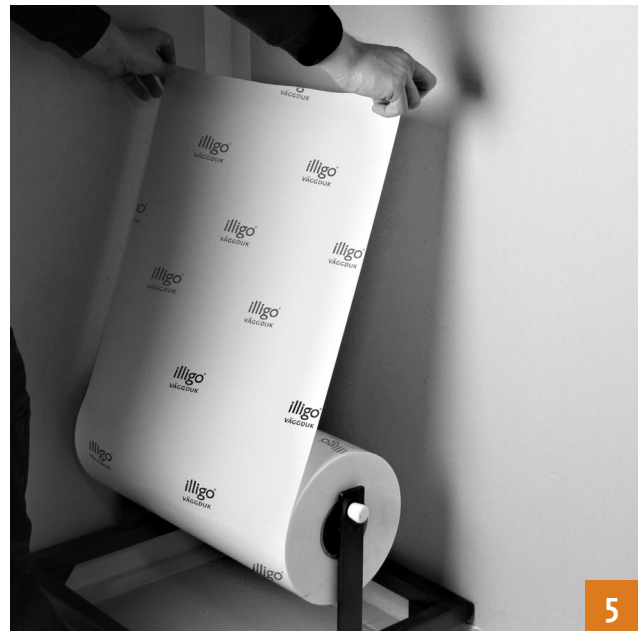
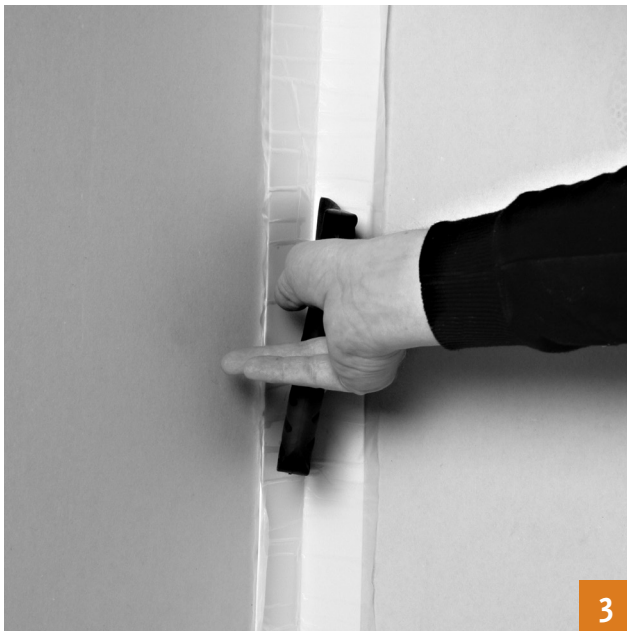
Det är viktigt att första våden av väggduken kommer i lod. **5** Loda därför in den första våden noggrant innan montering av ytterligare våder sker. Fäst väggduken upptill med max 3 mm mellanrum till hörnremsan. Håll ut våden från väggen och se till att den kommer rätt.

6 Tryck fast den i överkant och dra samtidigt med en mjuk gummispackel nedåt till golv/väggremsa, för att få duken att fästa på underlaget utan att det blir blåsor. Lämna max 3 mm mellanrum. Montera nästa väggduksvåd mot den första och fortsätt likadant resterande del av väggen. Vik bort cirka 15 cm av skyddsplasten åt vart håll. Montera skarvremsorna över alla skarvar. Stryk med mjuk gummispackel för att säkra vidhäftningen. Ta sedan bort skyddsplasten allteftersom montage sker. Skarvremsa ska alltid kapas vid golvvinkel och hörn för att inte skapa hålkärl.



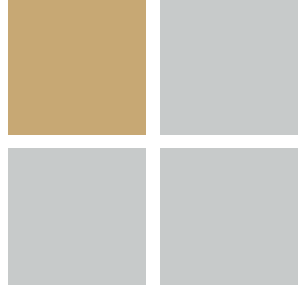
KAKELSÄTTNING

Välj fästmassa Ardex X77, Weber.Set 610 Multi DR eller Weber Set.612 Multi Vit. Fogning sker med Ardex fogar enligt Ardex fogprogram (se www.ardex.se), Weber Color 800 kakelfog eller Weber Color 815 flexfog. Fogval görs beroende på val av keramik. Instruktion för kakel finns på sidan 12.



VÄGGDUKEN MONTERAS ENKELT MED ILLIGO MONTERINGSVAGN

Placera monteringsvagnen mot väggen.
Dra ner väggduken mot framkant på
vagnen och skär av duken mot vagnen.
Använd mattkrok för att inte skada
underliggande material.



ILLIGO CHECKLISTA
Brunnar och eventuella förhöjningsringar ska alltid installeras av behörig VVS-installatör. Utfört arbete noteras i Illigo checklista. Checklistan finns att hämta på hemsidan. www.illigo.se





6



7

INSTRUKTION GOLV

FÖRBEREDELSE GOLV

Golvet ska först rengöras och därefter primas med Ardex P51 eller Weber Floor 4716 som underlag för tätskikt.

KNIV TILL GOLVBRUNN

Vanligen används en golvbrunn av märket Purus. (Alternativt fabrikat finns beskrivet nedan.) **1** Dela på kniven. **2** Placera foten i brunnen. Demontera lock, sil och klämring och spara dessa. Använd de hjälpmedel som brunnstillverkaren anvisar.

GOLVBRUNN OCH BRUNNSMANSCHETT

3 Tag bort skyddsplasten på baksidan och fäst brunnsmanchetten över golvbrunnen. **4** Montera den första golvvåden mitt över brunnsmanchetten med max 3 mm mellanrum till golv/väggremsan åt båda sidor. **5** Snitta för axeln, placera kniven och skär genom både brunnsmanchetten och golvduken samtidigt. Tag därefter upp kniven försiktigt ur brunnen. **6** Smörj golvduken runt golvbrunnen med diskmedel för att underlätta monteringen av klämringen. **7** Montera klämringen eller sätt fast brunns-silen på klämringen och centrera den över brunnen. Tryck ordentligt med foten. I båda fallen är det viktigt att klämringen "snäpper" in i bottenläget. Kontrollera noggrant att klämringen hamnat i rätt läge.

Golvbrunn Blücher

Bild 1: Montera den första golvvåden mitt över brunnsmanchetten från vägg till vägg. Forma golvduk och brunnsmanchett mot brunnsfläns med fingrarna. **Bild 2:** Centrera klämringen över brunnen. Rita en cirkel i mitten, cirka $\varnothing 80$ mm. (Blücher brunnskniv kan med fördel användas för att få ett centrerat hål.) Skär längs linjen och tryck sedan ner golvduken och brunnsmanchetten i golvbrunnen. Snitta med en sax vid varje gänga, trä golvduken över gängtapparna. **Bild 3:** Golvduk och brunnsmanchett ska båda ansluta mot ytan under hela klämringen. Montera klämringen med de medföljande skruvarna. Skruva växelvis diagonalt. Avsluta med att renskära golvduk och brunnsmanchett efter klämringens innerdiameter.

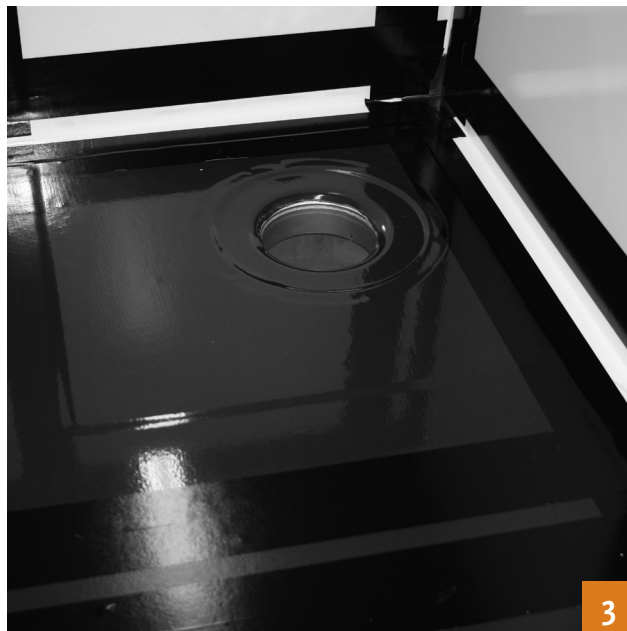
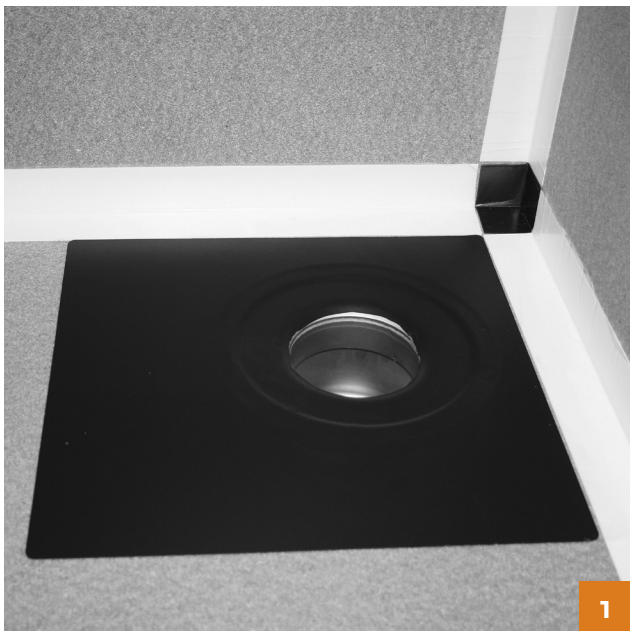


Golvbrunn Blücher

1

2

3



Blücher limflänsbrunn

Bild 1 och 2: Lägg först brunnsmanschetten mitt över Blücherbrunnen utan att ta bort skyddspappret. Tryck med fingrarna runt öppningen i brunnen så att det framgår var kanten på brunnen är. Skär försiktigt upp brunnsmanschetten utmed insidan på brunnen. Dra därefter bort skyddspappret på baksidan och tryck ner mitt över brunnen så att hålet kommer mitt i brunnsens ovansida. Stryk därefter noggrant fast brunnsmanschetten med roller så att konturerna från brunnen syns tydligt. Vid blåsor dra upp manschetten och gör om.

Bild 3: Observera att golvduken alltid placeras med maxavstånd 3 mm från golv/väggremsa, den ska aldrig gå omlott. Placera första golvduken mitt över brunnsmanschetten, gör hål i golvduken på samma sätt som brunnsmanschetten och stryk noggrant fast golvduken med roller över hela ytan. Resterande golvduk placeras på samma sätt med max 3 mm mellanrum och avstånd till golv/väggremsa.

Bild 4: Avsluta med att försegla kanten mot brunnen med Membran IGO 901. Vid val av **Purus limflänsbrunn** utförs monteringen på samma sätt som ovan.

GOLVDUK

1 Efter att första golvvåden över golvbrunnen är lagd, placeras följande våder med max 3 mm mellanrum. Den sista mäts in och skärs så att den slutar med max 3 mm mellanrum till golv/väggremsan.

SKARVREMSA GOLV

2 Dra skarvremsan över alla skarvar intill gol/väggvinkeln, där den kapas. OBS. Alla skarvremsor ska starta och avslutas vid golv/väggvinkel för att inte skapa hålkärl. Låt skyddspappret sitta kvar tills klinkermontaget börjar, då tas det bort.

FÖRSEGLING SKARVAR OCH HÖRN

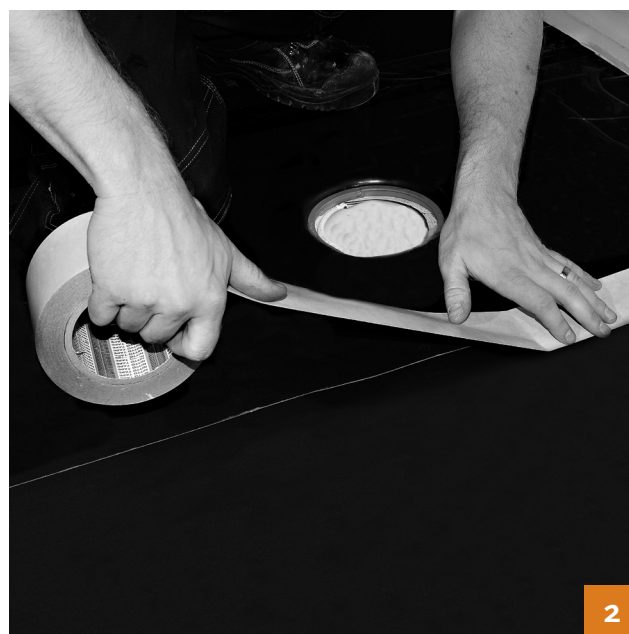
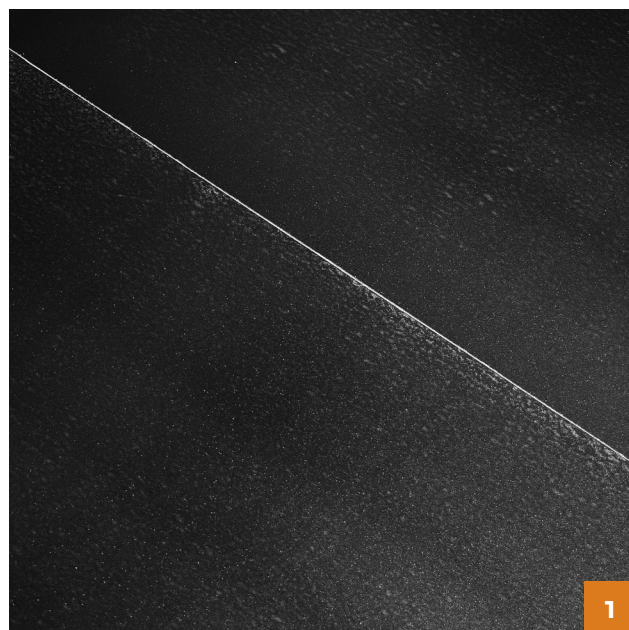
3 Försegla hörn och skarvar med Illigo membran. Låt torka tills membranet är genomtorrt. Förseglingen utförs minst två gånger. Illigo's försegling 402 skall strykas i tunna lager och vara helt torrt innan nästa strykning. Torktiden är ca: 30 minuter/ strykning.

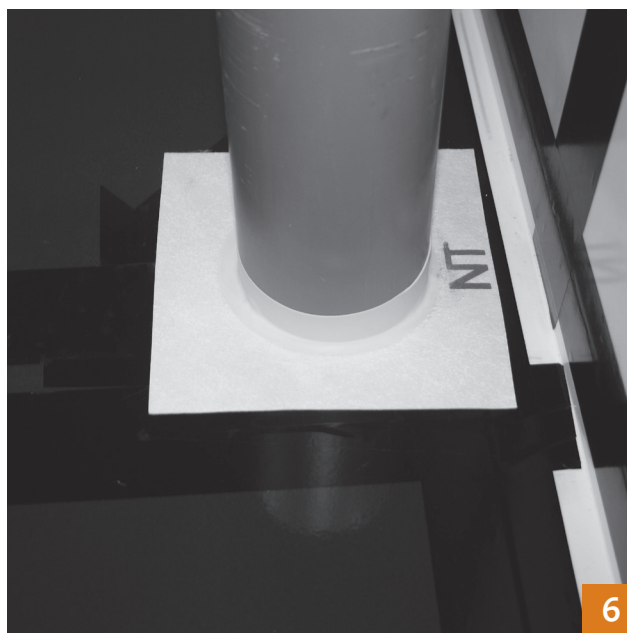
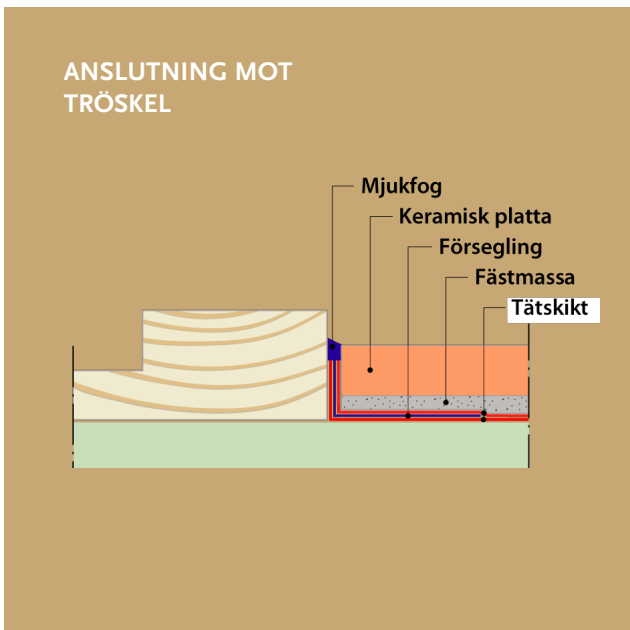
ANSLUTNING PLASTMATTAN OCH VÄGGDUK

Plastmattan monteras först och viks upp 10 centimeter på väggen. Väggduken monteras ner till kant i kant med uppviket. Om plastmatta och väggduk inte har samma tjocklek (1,5 mm) spacklas ytan med Ardex eller Webers cementbaserade spackel. Montera skarvremsa med minst 20 mm överlapp över skarven, använd en rund hård roller för att säkerställa vidhäftningen och att inga blåsor bildas. Försegla skarven med Illigo membran 901 med pensel hela vägen. Låt torka tills membranet är genomtorrt. Förseglingen utförs två gånger.

ANSLUTNING MOT TRÖSKEL

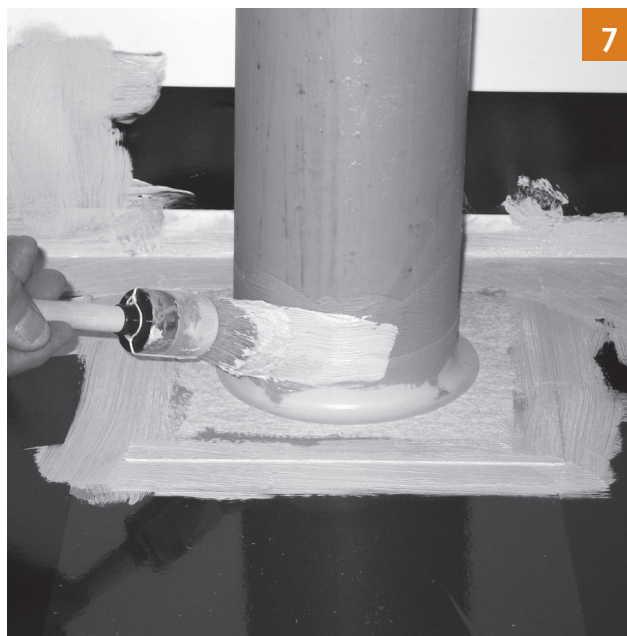
Montera Illigo golv- eller väggremsa mot tröskeln och skär av längs med tröskelns överkant. Vid skarvar dras Illigo skarvremsa över dessa in mot tröskeln och upp på tröskeln. Skapa inga hålkärl. Avsluta med att försegla med Illigo membran 901 över alla skarvar. Lägg ut fix och montera klinker. Lägg Ardex SN eller Weber Color 820 våtrumssilikon mellan tröskeln och klinkerplattorna.





RÖRGENOMFÖRINGAR

RÖRMANCHETT MONTERAD MOT GOLV: Skarvremsor kapas och läggs ut runt om hela genomföringen. (Se bild 4.) Ta bort skyddspappret på skarvremsorna. Trä sedan rörmanschetten över genomföringen ner mot golvet. (Se bild 5.) Säkra vidhäftningen med en roller och försegla hela rörmanschetten med Membran IGO 901 minst två gånger. Obs. Försegling av rörmanschett ska även ske mellan rör och manchett. (Se bild 7 och 10.) Gäller både vägg och golv.





8

RÖRGENOMFÖRINGAR

RÖRMANCHETT MONTERAD MOT VÄGG:

Vid monterat träs respektive rörmanschett över genomföringen och fästs i väggduken. Tryck fast ordentligt med en roller för att säkra vidhäftningen. (Se bild 8.)

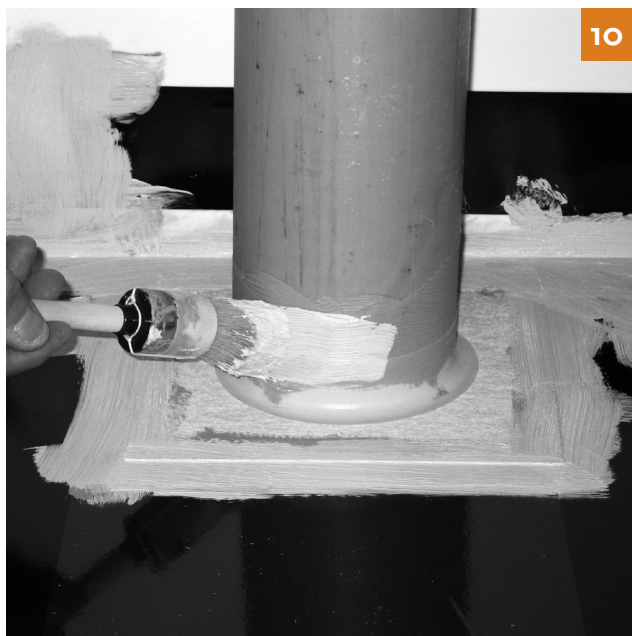
Försegla hela rörmanschetten mot vägg med Membran IGO 901. Obs. Försegling ska även ske mellan rör och manschett.

FÖRSEGLING

Alla utåt- och inåtgående hörn förseglas 15 cm åt alla håll. Korsande skarvremsor förseglas i krysset. (Se bild 9.) Rörmanschetterna förseglas. Obs. Försegling ska även ske mellan rör och manschett. (Se bild 7 och 10). Förseglingen sker med Membran IGO 901 och utförs minst två gånger. Låt torka mellan gångerna.



9



10

Installationshål

Använd våra rörmanschetter 10 – 24 mm till rör mellan 10 – 25 mm rör. 32 – 55 mm till rör inom denna storlek, 55 – 110 mm rör inom denna storlek och

110 – 135 mm rör inom denna storlek.

Stryk efter monterat på vårt membran Illigo 402 2 ggr med en torktid på ca: 30 minuter/strykning.



FÖR BÄSTA RESULTAT

- Blanda inte fix till hela golvet, utan dela upp det i omgångar. Annars kan det bildas "skinn" och då biter inte fixet i underlaget.
- Blanda inte heller all fogmassa på en gång, då flexfog härdar snabbare än vanlig fog.
- Beträd inte golvet förrän tidigast 24 timmar efter läggningen slutförts och tidigast 3 timmar efter att fogning skett.
- Eftervattna fogarna med våt trasa 2 dygn efter avslutad fogning.

KAKEL- OCH KLINKERMONTAGE

KAKELSÄTTNING OCH KLINKERLÄGGNING

Illigos system används endast tillsammans med Ardex eller Webers produkter vid sättning av väggkakel och läggning av klinkergolv.

FÄSTMASSA

Åtgång fix och fog samt härdningstid beror på vilken typ av platta som väljs, kontakta Weber eller Ardex för exakt beräkning. Använd Ardex X77 eller Weber.Set 610 Multi DR som fästmassa. 1 Dra ut ett tunt lager av fästmassa med en tandad spackels släta sida. Kamma omgående ut ytterligare fästmassa med den tandade sidan av spackeln. Kamma inte ut mer fästmassa än vad som kan plattsättas inom 10-15 minuter.

KAKELMONTERING

2 Tryck fast plattorna mot underlaget med en vridande rörelse. Lossa någon platta ibland och kontrollera att baksidan är täckt med fästmassa. Fästmassan ska torka i 24 timmar efter plattsättning, golvet får ej beträdas under denna tid.

FOGNING

På vägg används Ardex fog enligt Ardex fogprogram (www.ardex.se) eller Weber Color 800 alt. Weber Color 815 flexfog beroende keramik. På golv används Ardex fog enligt Ardex fogprogram eller Weber Color 815 flexfog. 3 Applicera fogmassan med fogspackel. Fyll fogarna väl och skrapa bort överflödet. Arbeta diagonalt över plattorna. Foga inte i vinklar, kring rör etc. 4 Grovrengör ytan med kakelsvamp när fogen ger lite motstånd vid beröring. 5 Finrengör sedan med rent vatten och lätt fuktad trasa eller tvättsvamp. Arbeta diagonalt. Torka rent med trassel eller en torr trasa. (Rengöringsmedel används tidigast efter sju dygn.) Fogat golv kan beträdas efter 3 timmar.

MJUKFOGNING

Slutligen fogar du golv/väggvinklar, alla innerhörnsvinklar och runt rör med våtrumssilikon. Samtliga rörmanschetter kapas försiktigt med vass kniv eller specialverktyg i höjd med kakel/klinker (utom vid rör i rörsystem 25 mm, där rörmanschetten kapas 2 mm utanför kakel). Använd maseringstejp för att få en jämn fog. Släta till fogarna med ett finger fuktat med diskmedel eller såpa.



FÄSTMASSAN SKA TORKA 24 TIMMAR
INNAN FOGNING GÖRS. GOLVET FÅR EJ
BETRÄDAS UNDER DENNA TID.
FOGAT GOLV KAN BETRÄDAS EFTER TRE
TIMMAR.

RENGÖR ENDAST MED RENT VATTEN
EFTER FOGNING. VÄNTA SJU DYGN
INNAN RENGÖRINGSMEDEL ANVÄNDS.

DOKUMENTATION

Kvalitetsdokument enligt reglernas Bilaga A ska utfärdas av behörig entreprenör och överlämnas till beställare och nyttjare/boende efter färdigställt arbete. Dokumentet ska vara undertecknat av våtrumsansvarig arbetsledare. Det ska tillsammans med aktuell monteringsanvisning för det godkända tätskiktssystemet överlämnas till beställare och nyttjare/boende när arbetet är slutfört. Kopia av kvalitetsdokumentet och monteringsanvisning för det av Byggkeramikrådet godkända tätskiktssystemet arkiveras för egen dokumentation och för att kunna uppvisas i samband med kvalitetsöversyn.

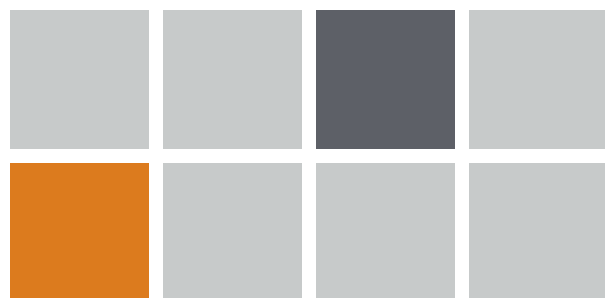
SKÖTSELRÅD

Skötselanvisningar för keramiska väggbeklädnader och golvbeläggningar kan rekvideras från Byggkeramikrådet. Skötselanvisningar framgår även i Byggkeramikhandboken.

Reparationer kan vara möjliga beroende på förutsättningarna i det enskilda fallet. Vid osäkerhet kontakta Illigo. Montageanvisningen kan i tillämpliga delar användas även när en privatperson utför arbetet ("gör det själv" arbeten) liksom vid entreprenader som utförs av entreprenör som är anslutna till någon annan branschorganisation. I det senare fallet skall dokumentation göras i enlighet med den organisationens regelverk.

ILLIGOS PRODUKTER SÄLJS AV ÅTERFÖRSÄLJARE, SE HEMSIDA. VID FRÅGOR OM PRODUKTER OCH MONTERING AV VÅTRUMSSYSTEMET, KONTAKTA RESPEKTIVE ÅTERFÖRSÄLJARE ELLER ILLIGO.

www.illigo.se



FÖR MER INFORMATION OM ILLIGO,
SYSTEMET OCH ANVÄNDNINGSMÅRÅDEN,
BESÖK VÅR HEMSIDA.

www.illigo.se



FÖRETAGET VÅTRUMSYSTEM MILJÖ REFERENSER AKTUELLT KONTAKT



Den enkla vägen till ett perfekt tätskikt

Illigos våtrumssystem är en patenterad kvalitetsprodukt, den enda av sitt slag med ett dubbelhäftande tätskikt på rulle. Den självhäftande ytan gör att inget lim behöver användas och därmed tillförs ingen fukt vid montering. Det är anledningen till att vårt system är det enda på marknaden som är godkänt att använda mot kartongbeklädda gipsskivor, den i särklass mest ekonomiska byggmetoden.

Kaklet sätts med fix i direkt anslutning efter att tätskiktets monterats. Kakelmontaget kan i vissa fall ske direkt i den självhäftande duken utan fix. Se bilaga till montageanvisning. Avslutningsvis fogas plattorna, även detta utan väntetid, snabbt och enkelt. Med andra ord är det enkelt att göra ett riktigt proffsjobb. All information om hur systemet används hittar du i vår montageanvisning.

TRE SOLKLARA FÖRDELAR:

- Mindre materialåtgång**
För ett badrum av normalstorlek är materialåtgången cirka 10 kg, att jämföra med cirka 65 kg vid en traditionell metod. Enklare, lättare och utmärkt ur ergonomisk synvinkel.
- Avsevärt kortare arbetstid**
Det går enkelt och snabbt att använda systemet, två och en halv arbetsdag kan sänkas till en och en halv. Jämförelsen hittar du via länken till höger.
- Väsentligt bättre totalekonomi**
Materialet är inte dyrare än traditionella system, därför ger tidsbesparingen stora ekonomiska fördelar. Kortare evakueringsstid vid ombyggnad är ett exempel. Det blir heller inget spill med produkterna.

Att Illigos våtrumssystem är typgodkänt innebär att det följer Boverkets regler med ett ånggenomgångsmotstånd över 1 000 000 sek/m och att det är beständigt mot alcalitet. Typgodkännandet gäller även användningen mot kartongbeklädd gips.

Systemet är typgodkänt av SITAC och godkänt av Byggheramikrådet, i det senare fallet gäller användning mot icke kartongbeklädda skivor.



- Montageanvisning, för skärmvisning
- Montageanvisning, för utskrift
- Bilaga för montering utan fix
- Använd gärna vår Checklista!
- Proving av tätskiktssystem, Etage 022

REJÄL TIDSBESPARING - JÄMFÖRI
Ställ Illigos system mot ett traditionellt och vinsterna blir uppenbara.

[Läs mer »](#)

BÄSTA TÄNKBARA ERGONOMI
Nu är det slut med onda ryggar och knän.

[Läs mer »](#)

TYPGODKÄNT
Hela systemet är typgodkänt av SITAC, Swedish Institute for Technical Approval in Construction.

[Läs mer »](#)

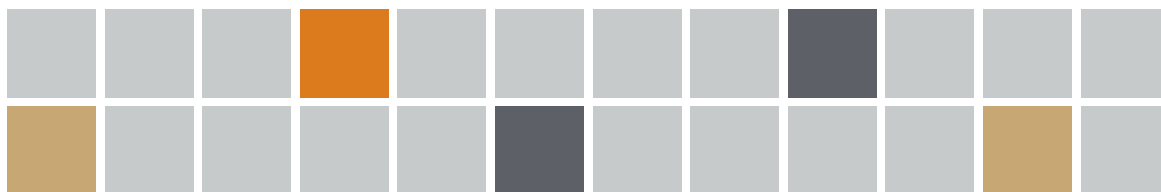


Illigo AB
Karavellgatan 32
533 73 Källby

Telefon: 0510 54 12 11
Mobil: 0705 36 01 91

Fax: 0510 54 19 66
E-post: info@illigo.se





KONTAKTUPPGIFTER:

Illigo AB
Karavellgatan 32
531 73 Källby

Mobil: 0705 36 01 91

E-post: info@illigo.se

illigo[®]

